

TAMPERE.  
FINLAND

# TAMPERE

## Aleksanterin koulu liikennesuunnittelu

Vaihtoehtotarkastelut 20.5.2024

ELPA JÖRY 29.5.2024

PORMESTARIJÖRY 4.6.2024

KH 10.6.2024

Kiinteistöjohtaja Virpi Ekholm  
Liikenneinsinööri Pekka Stenman



# Kaupunginhallitus 4.3.2024 ja 11.3.2024

Aleksanterin koulun pihasuunnitelma irrotetaan muusta suunnittelukokonaisuudesta valmisteltavaksi perusteluissa mainittujen kaupunginhallituksen 4.3.2024 päätösten § 82 ja § 83 mukaisesti.

Aleksanterin koulun perusparannuksen hankesuunnitelma ja väistötilaratkaisu hyväksytään muilta osin jatkosuunnittelun pohjaksi.

*"Pihasuunnitelmaa muutetaan siten, että koulun saattoliikenteen turvallisuutta edistetään nykyisestä. Saattoliikenne halutaan ensisijaisesti toteuttaa Hallituskadun varressa parkkialueen sijaan. Vaihtoehtona on erillisten sisään- ja ulostuloreittien suunnittelu parkkipaikalle. Parkkipaikalle ei pidä suunnitella saattoliikennettä siten, että se vaatii parkkipaikalla peruuttelua. Uudelleen valmistelussa pysäköintipaikkojen riittävyys koulun henkilökunnalle turvataan ja lisäksi nykyiset muiden käyttäjien pysäköintitarpeet huomioidaan ja ratkotaan tarkoituksenmukaisesti. Kaikki koulun piha-alueen pysäköintipaikat otetaan joustavasti myös yleiseen maksulliseen käyttöön iltaisin ja viikonloppuisin.*

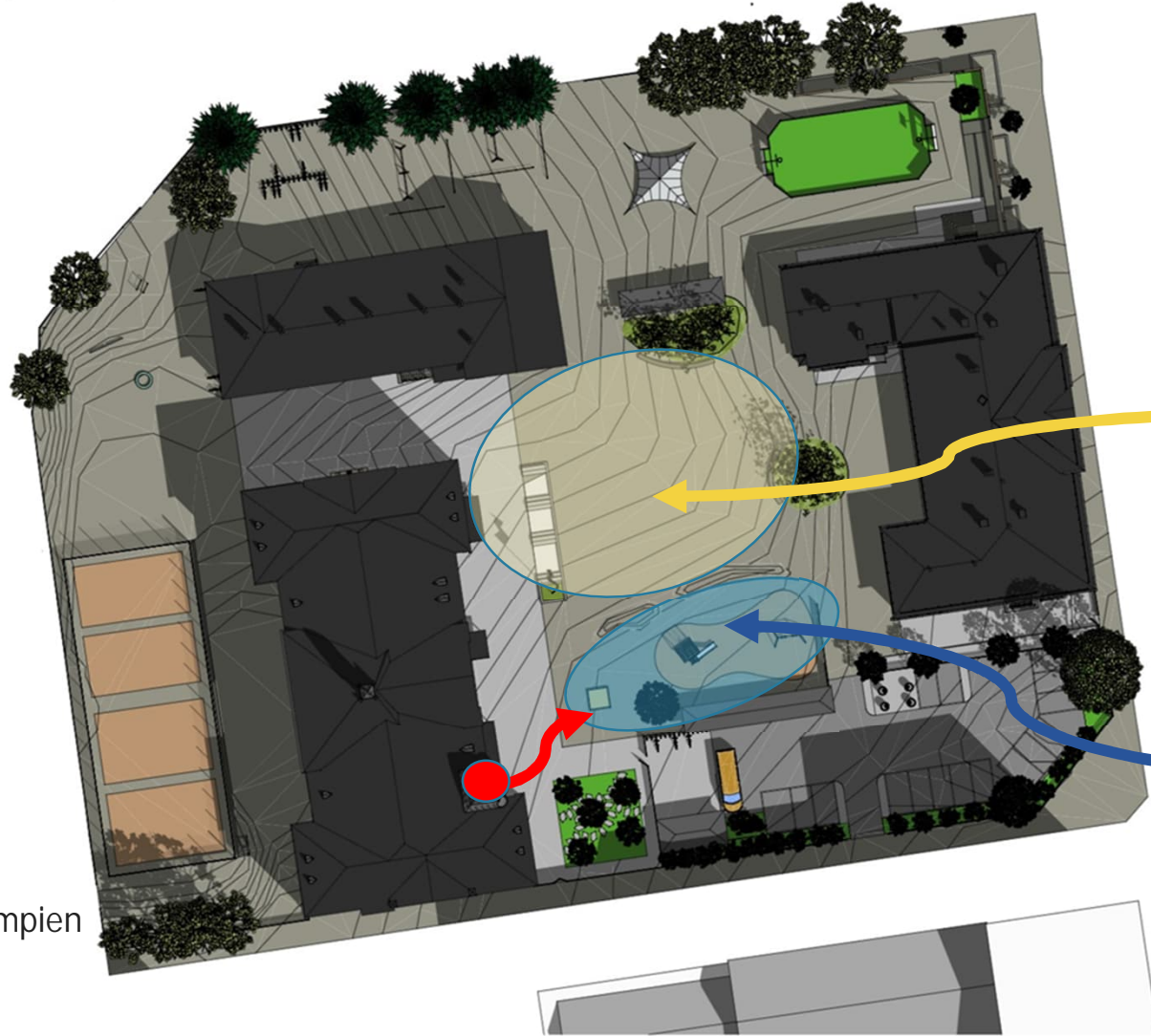
*Aleksanterin koulun pihan koko mahdollistaa lapsille tärkeiden leikkialueiden virikkeellisen ja monipuolisen suunnittelun myös uudelleen valmistelussa."*

# Nykytilanteen katunäkymä Hämeenpuiston suunnasta



Varjot klo 12:00 normaaliaika.  
Varjot esitetty rakennuksiin, katoksiin ja puihin.  
Leikkipiha-alueella katettua sadesuojattua aluetta yht. 82 m<sup>2</sup>

## Uusi esikoululaisten piha- alue ja välituntipihan tilavaraukset



Parhaiten valvottavissa oleva avoin  
piha-alue - vapaa peli- ja leikkialue.  
Koko riittävä, jotta esikoulun piha-alue  
säilyy rauhallisena ja turvallisena  
pienimmille oppilaille

Uusi esikoululaisten piha, joka rajattu  
Luontoelementein ja melusuoja-aidalla  
Muusta välituntipiha-alueesta ja  
pysäköintialueesta

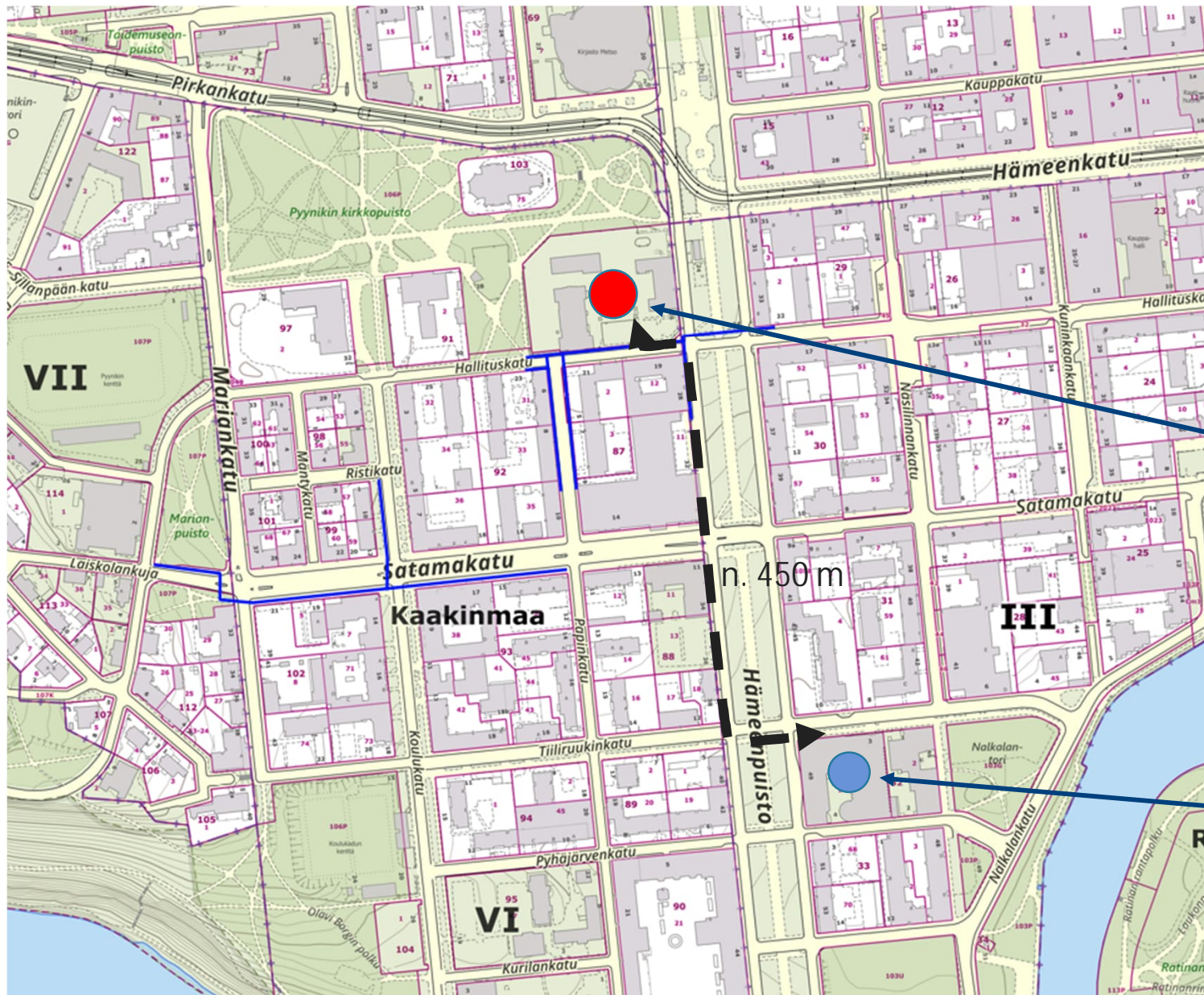
Uusi esikoululaisten  
oma erillinen  
sisäänkäynti ●  
Kulku suoraan pienimpien  
Lasten piha-alueelle



# Liikenteellisiä lähtökohtia

- Saapumisessa tulisi keskeisen sijainnin vuoksi ensisijaisesti suosia kestäviä kulkutapoja
- Ensisijaisesti pysäköintitarpeet tulee ratkaista tontilla, mikäli siihen on riittävät tilat
  - Välttämättömät toiminnot: esikoululaisten saatto, henkilökunnan paikat, le-paikka, sähköauton latauspiste
- Kadunvarsipysäköintiä voidaan tarvittaessa muuttaa lisää koulun saaton tarpeisiin. Henkilökuntapaikkoja ei voida osoittaa kadulta.
- Henkilökunnan paikkamäärän osalta käytetään voimassa olevaa hyväksyttyä pysäköintinormia.
- Peruuttamista tontilla tulee pyrkiä minimoimaan. Se ei kuitenkaan ole poissuljettu ratkaisu, jos kulkemisen turvallisuus kyetään huomioimaan.
- Tonttiliittymien määrä on lähtökohtaisesti 1, mikäli mahdollista.
  - Tonttiliittymien määrän lisääminen heikentää jalankulkuväylän turvallisuutta.

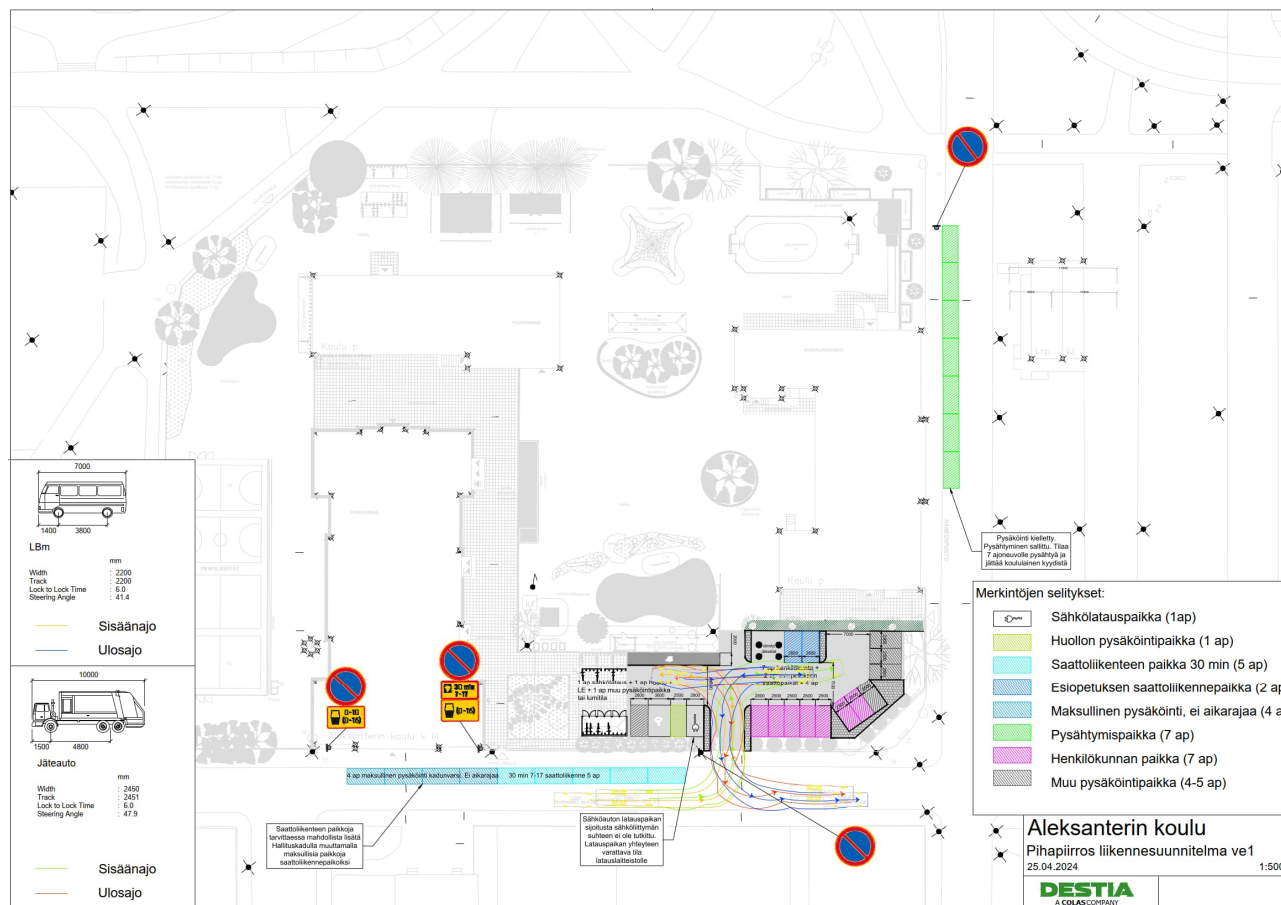
# Liikenne, suositellut koulureitit Tampereella



Wivi Lönnin koulu  
Aleksanterin koulutalo

Finnpark  
P-Hämeenpuisto

# Aleksanterin koulu liikennesuunnitelma vaihtoehto 1

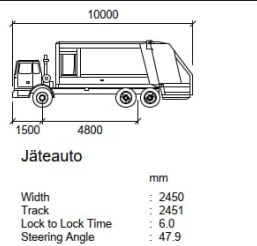
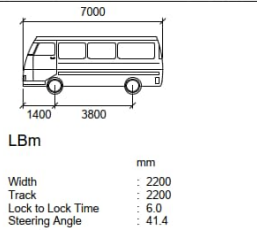
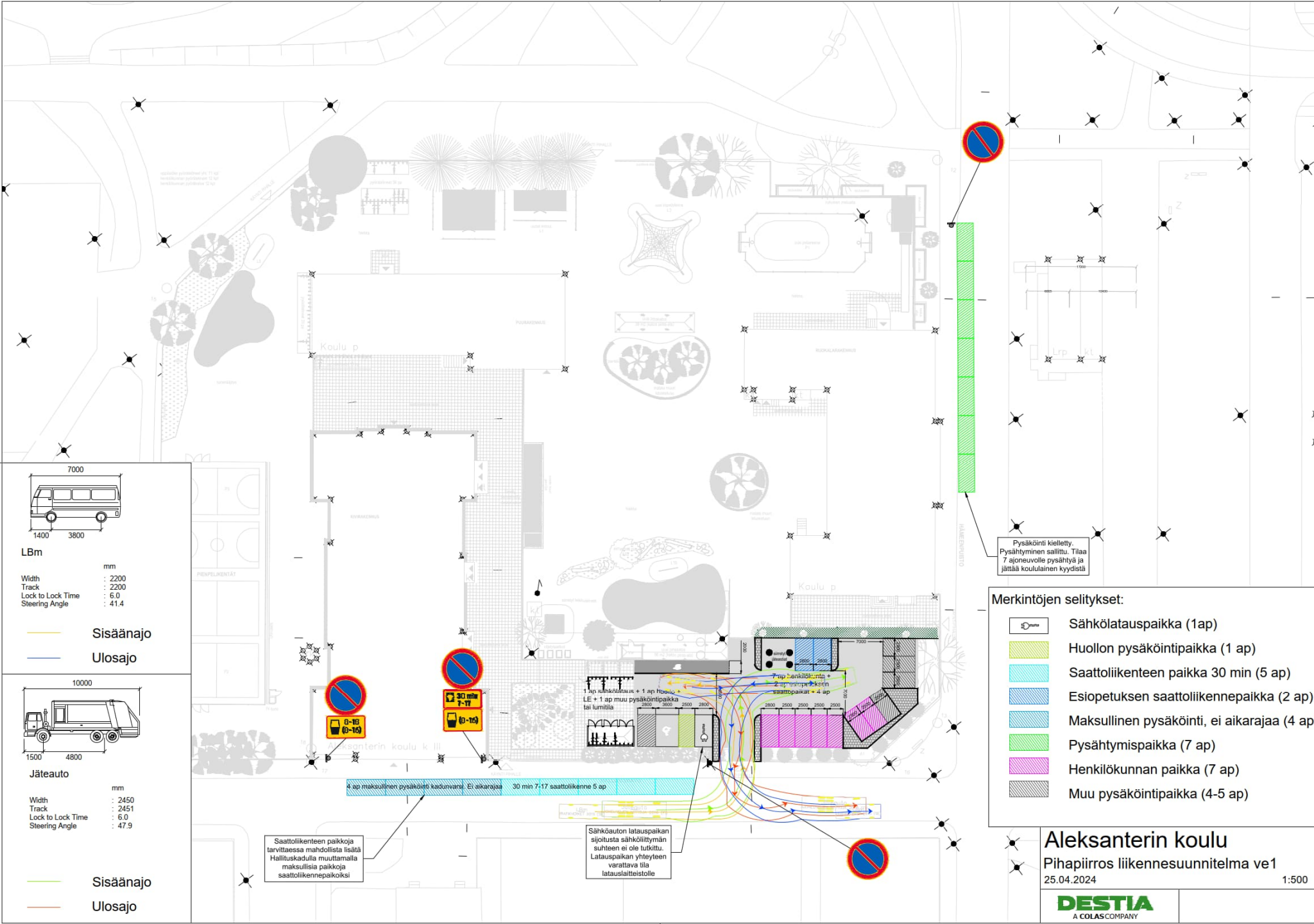


- Paikkojen lukumäärät tontilla:
  - henkilökunnan pysäköinti 7 ap (pysäköintinormin mukainen)
  - esiopetuksen saatto 2 ap
  - LE-paikka 1 ap
  - huollon pysäköinti 1 ap
  - sähköauton latauspaikka 1 ap
  - muut pysäköintipaikat 4-5 ap
  - Hallituskadulla saattoliikenteen käytettävissä olevia paikkoja 5 ap (+ 4 ap)
  - Hämeenpuiston varrella pysähtymispaikkoja 7 ap

- Koulun puolella parkkipaikkaa ovat LE-paikka, huollon paikka sekä sähkölatauspaikka. Pysäköintialueen pohjoisosassa erillinen jalankulun väylä (2 m), jonka varrelle LE-taksi pysähtyy. LE-taksin operoidessa tontilla LE-paikan, sähköauton latauspaikan ja huollon paikan käytettävyys on estynyt, mutta tästä aiheutunut haitta on kuitenkin suhteellisen pientä parkkipaikan toimivuuden näkökulmasta.
  - Jos halutaan säilyttää mahdollisuus käyttää pysäköintiruutuja LE-taksin kuljettaessa oppilaita kouluun, tulee lisätilaa ottaa pihan puolelta. Suunnitelmaratkaisu mahdollistaa lisätilan pihalle tulevien pyöräkatosten kohdalle.
- Itäpuolelle pysäköintialuetta on sijoitettu henkilökunnan pysäköinti, esiopetuksen saattopysäköinti (kulkuportin läheisyyteen), muut pysäköintipaikat, sekä jäteastiat. Esiopetuksen saattopysäköintipaikat on sijoitettu niin, että matka portin kautta aitojen sisäpuolelle on mahdollisimman lyhyt.
- Jätepisteet sijaitsevat portin yhteydessä. Jäteauto pysähtyy pysäköintialueen ajoväylälle jäteastioiden tyhjentämisen ajaksi, mutta jäteauton ei tarvitse peruuttaa sillä osalla pysäköintialuetta, jossa on saattopysäköintiä.



# VE1



- Sisäänajo
  - Ulosajo
- 
- Sisäänajo
  - Ulosajo

- Merkintöjen selitykset:**
- Sähkölaatusp. (1 ap)
  - Huollon pysäköintipaikka (1 ap)
  - Saattoliikenteen paikka 30 min (5 ap)
  - Esiopetuksen saattoliikennepaikka (2 ap)
  - Maksullinen pysäköinti, ei aikarajaa (4 ap)
  - Pysähtymispaikka (7 ap)
  - Henkilökunnan paikka (7 ap)
  - Muu pysäköintipaikka (4-5 ap)

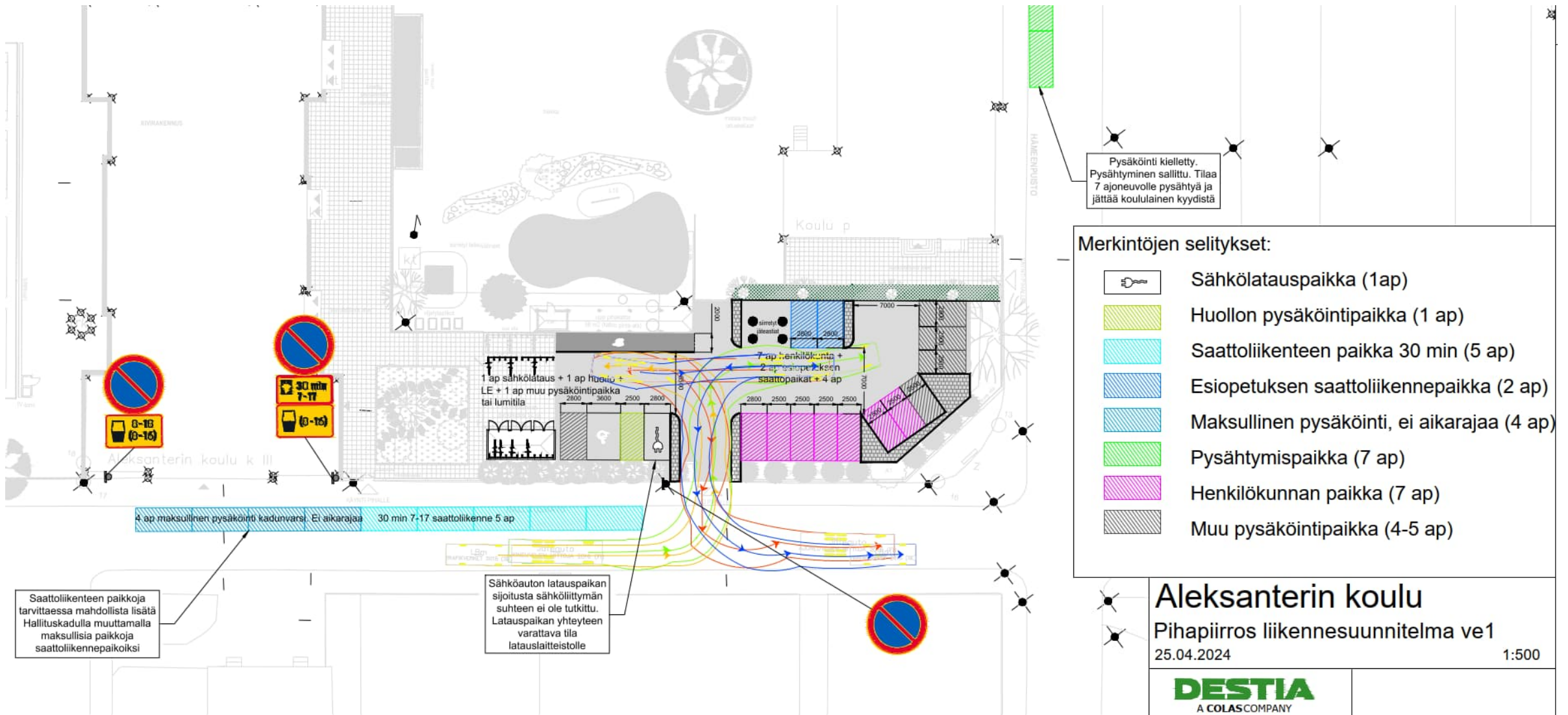
Saattoliikenteen paikkoja tarvittaessa mahdollista lisätä Hallituskadulla muuttamalla maksullisia paikkoja saattoliikennepaikoiksi

Sähköauton latauspaikan sijoitusta sähköliittymän suhteen ei ole tutkittu. Latauspaikan yhteyteen varattava tila latauslaitteistolle

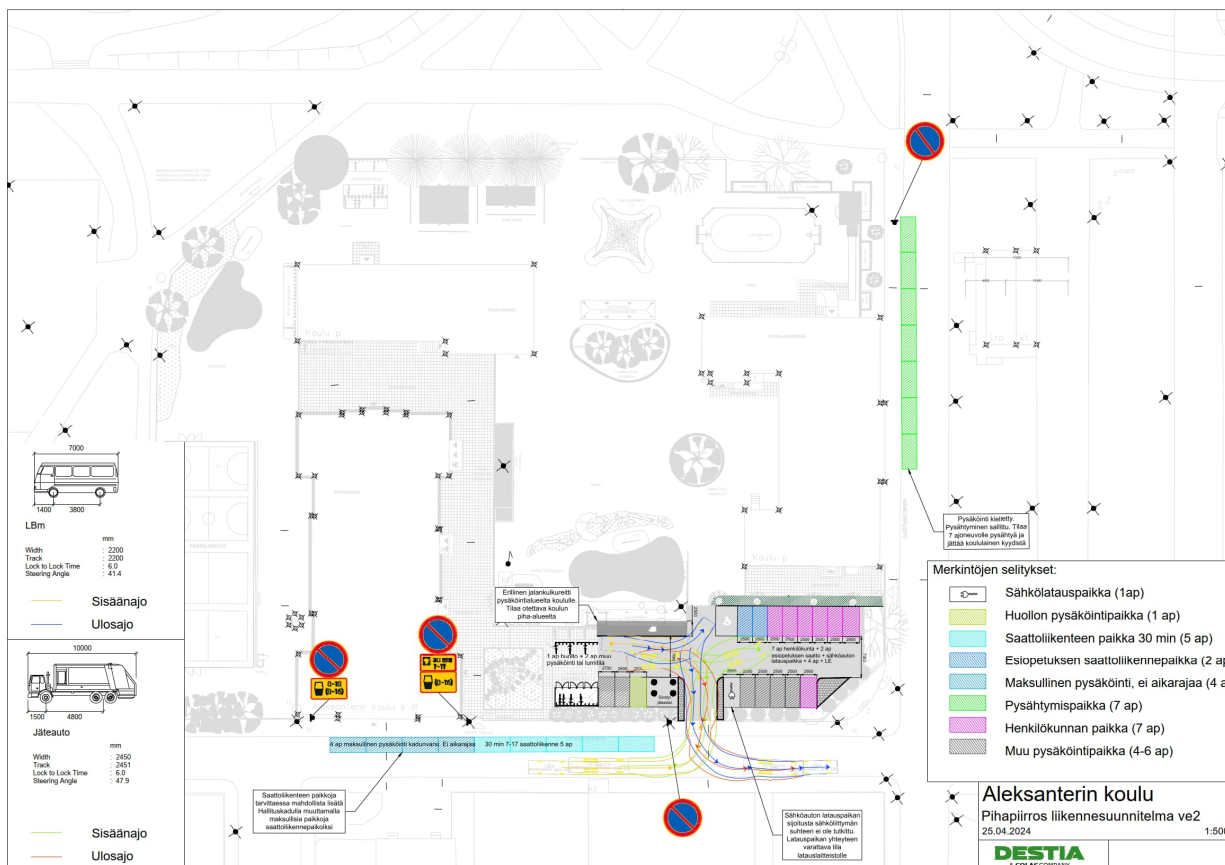
**Aleksanterin koulu**  
Pihapiirros liikennesuunnitelma ve1  
25.04.2024

1:500





# Aleksanterin koulu liikennesuunnitelma vaihtoehto 2

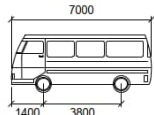
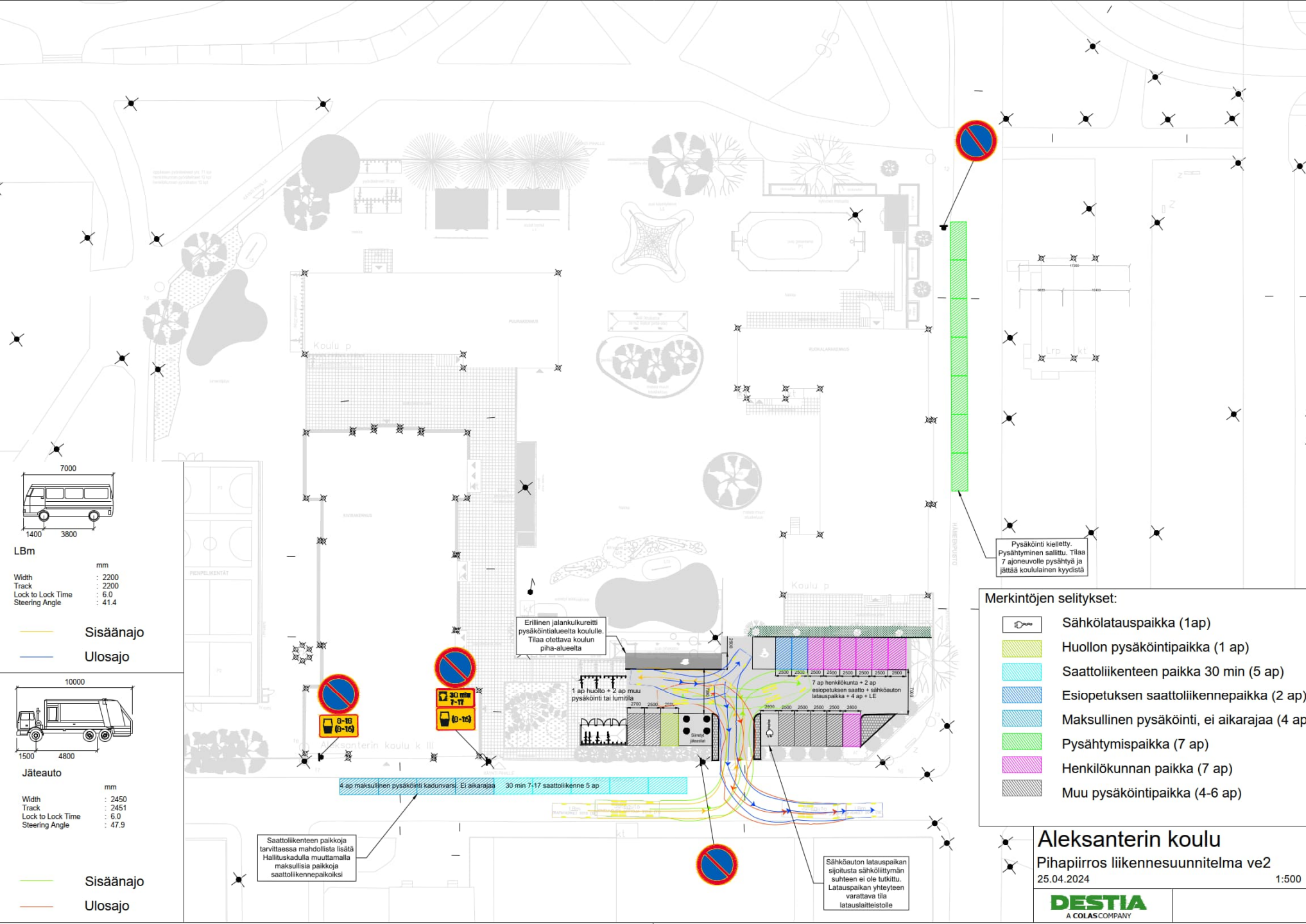


- Paikkojen lukumäärät tontilla:
  - henkilökunnan pysäköinti 7 ap (pysäköintinormin mukainen)
  - esiopetuksen saatto 2 ap (pihalle TAI kadun varteen)
  - LE-paikka 1ap, huollon pysäköinti 1 ap
  - sähköauton latauspaikka 1 ap,
  - muut pysäköintipaikat 4-6 ap
  - Hallituskadulla saattoliikenteen käytettävissä olevia paikkoja 5 ap (+ 4 ap)
  - Hämeenpuiston varrella pysähtymispaikkoja 7 ap

- Koulun puolella parkkipaikkaa ovat jäteastiat ja huollon paikka. LE-taksi pysähtyy länsiosan pysäköintialueen pohjoisreunaan. Jos halutaan mahdollistaa erillinen jalankulun väylä koulun puolelle, tulee lisätilaa ottaa pihan puolelta.
- Itäpuolelle pysäköintialuetta on sijoitettu henkilökunnan pysäköinti, esiopetuksen saattopysäköinti (kulkuportin läheisyyteen TAI kadun varteen) 1 LE-paikka (kulkuportin läheisyyteen), sähköauton latauspaikka sekä muut pysäköintipaikat. Esiopetuksen saattopysäköintipaikat ja LE-paikka on sijoitettu niin, että matka portin kautta aitojen sisäpuolelle on mahdollisimman lyhyt. Pysäköintitoiminnot on keskitetty pääsääntöisesti alueen itäreunaan ja länsireunaan jää ainoastaan LE-taksin, jätehuollon ja huollon toiminnot sekä mahdollisesti kaksi lisäautopaikkaa.
- Jätepisteet sijaitsevat noin 10 metriä etäämmällä portista alueen länsireunassa koulun puolella. Jäteauto pysähtyy ajoväylälle jäteastioiden tyhjentämisen ajaksi, mutta sen ei tarvitse peruuttaa saattopysäköinnin alueelle. Jäteauton ei myöskään tarvitse nostaa jäteastioita muun pysäköinnin seassa. Ainoastaan huollon pysäköintipaikan käytettävyys ei ole mahdollista jäteauton operoidessa tontilla.



# VE 2



**LBm**

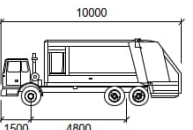
mm

Width : 2200

Track : 2200

Lock to Lock Time : 6.0

Steering Angle : 41.4



**Jäteauto**

mm

Width : 2450

Track : 2451

Lock to Lock Time : 6.0

Steering Angle : 47.9

Sisäänajo

Ulosajo

Pysäköinti kielletty.  
Pysähtyminen sallittu. Tilaa  
7 ajoneuvolle pysähtyä ja  
jättää koululainen kyydistä

Eriyllinen jalankulkureitti  
pysäköintialueelta koululle.  
Tilaa otettava koulun  
piha-alueelta

1 ap huolto + 2 ap muu  
pysäköinti tai lumitila

Sähköauton latauspaikan  
sijoitusta sähköliittymän  
suhteen ei ole tutkittu.  
Latauspaikan yhteyteen  
varattava tila  
lataustaitteistolle

Saattoliikenteen paikkoja  
tarvittaessa mahdollista lisätä  
Hallituskadulla muuttamalla  
maksullisia paikkoja  
saattoliikennepaikoiksi

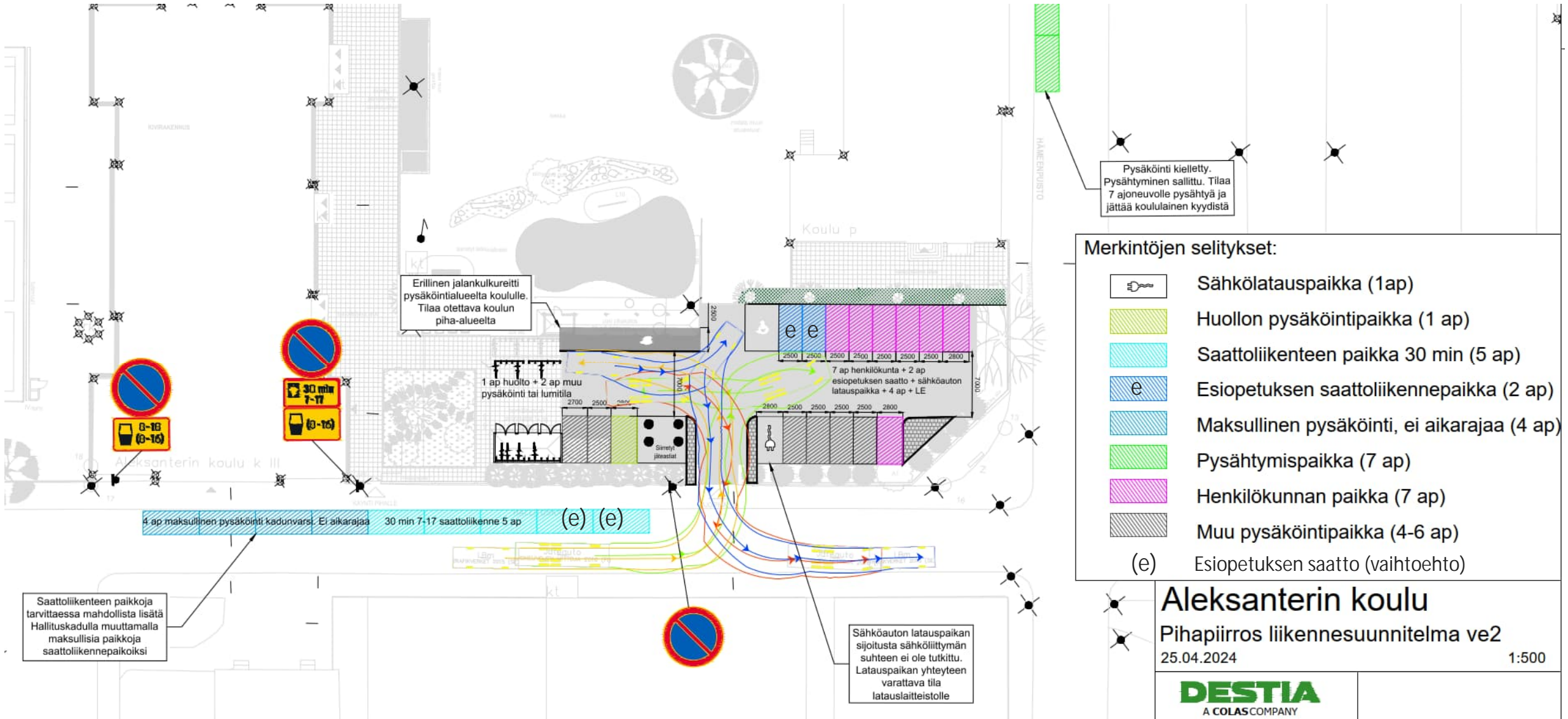
**Merkintöjen selitykset:**

- Sähkölatauspaikka (1ap)
- Huollon pysäköintipaikka (1 ap)
- Saattoliikenteen paikka 30 min (5 ap)
- Esiopetuksen saattoliikennepaikka (2 ap)
- Maksullinen pysäköinti, ei aikarajaa (4 ap)
- Pysähtymispaikka (7 ap)
- Henkilökunnan paikka (7 ap)
- Muu pysäköintipaikka (4-6 ap)

**Aleksanterin koulu**  
Pihapiirros liikennesuunnitelma ve2  
25.04.2024

1:500





**Merkintöjen selitykset:**

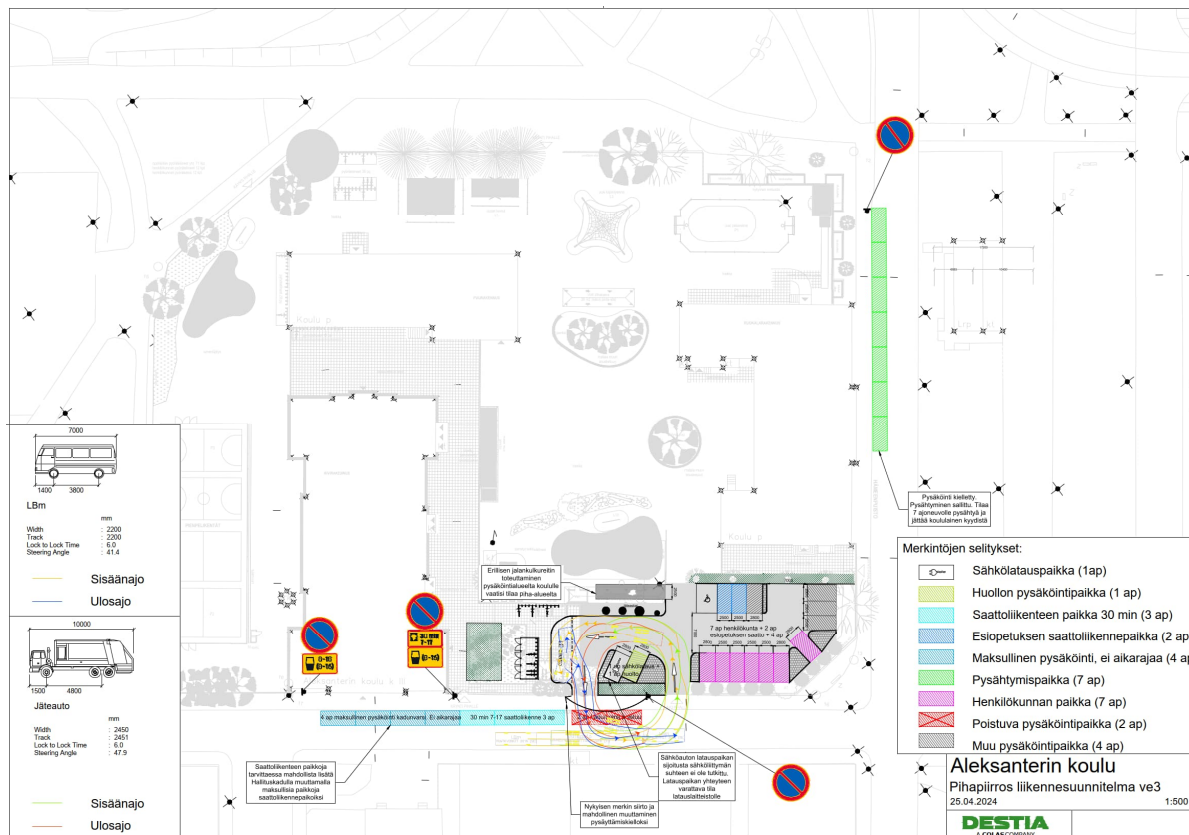
	Säähkölatauspaikka (1 ap)
	Huollon pysäköintipaikka (1 ap)
	Saattoliikenteen paikka 30 min (5 ap)
	Esiopetuksen saattoliikennepaikka (2 ap)
	Maksullinen pysäköinti, ei aikarajaa (4 ap)
	Pysähtymispaikka (7 ap)
	Henkilökunnan paikka (7 ap)
	Muu pysäköintipaikka (4-6 ap)
(e)	Esiopetuksen saatto (vaihtoehto)

**Aleksanterin koulu**  
 Pihapiirros liikennesuunnitelma ve2  
 25.04.2024 1:500

**DESTIA**  
 A COLAS COMPANY



# Aleksanterin koulu liikennesuunnitelma vaihtoehto 3

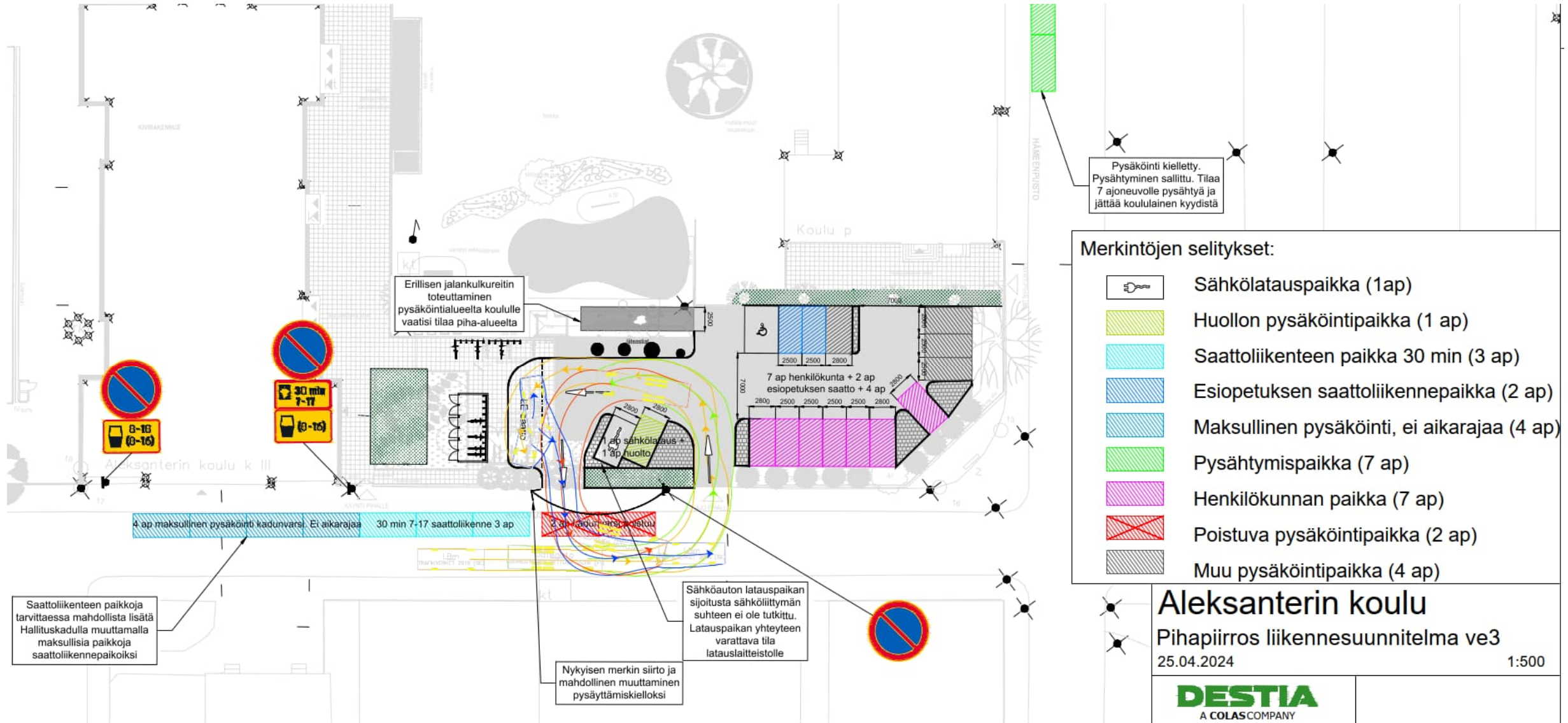


- Paikkojen lukumäärät tontilla:
  - henkilökunnan pysäköinti 7 ap (pysäköintinormin mukainen)
  - esiopetuksen saatto 2 ap
  - LE-paikka 1 ap
  - huollon pysäköinti 1 ap
  - sähköauton latauspaikka 1 ap
  - muut pysäköintipaikat 4 ap
  - Hallituskadulla saattoliikenteen käytettävissä olevia paikkoja 3 ap (+ 4 ap). Kadunvarren saattopaikkoja poistuu 2 kpl toisen tonttiliittymän vuoksi.
  - Hämeenpuiston varrella pysähtymispaikkoja 7 ap

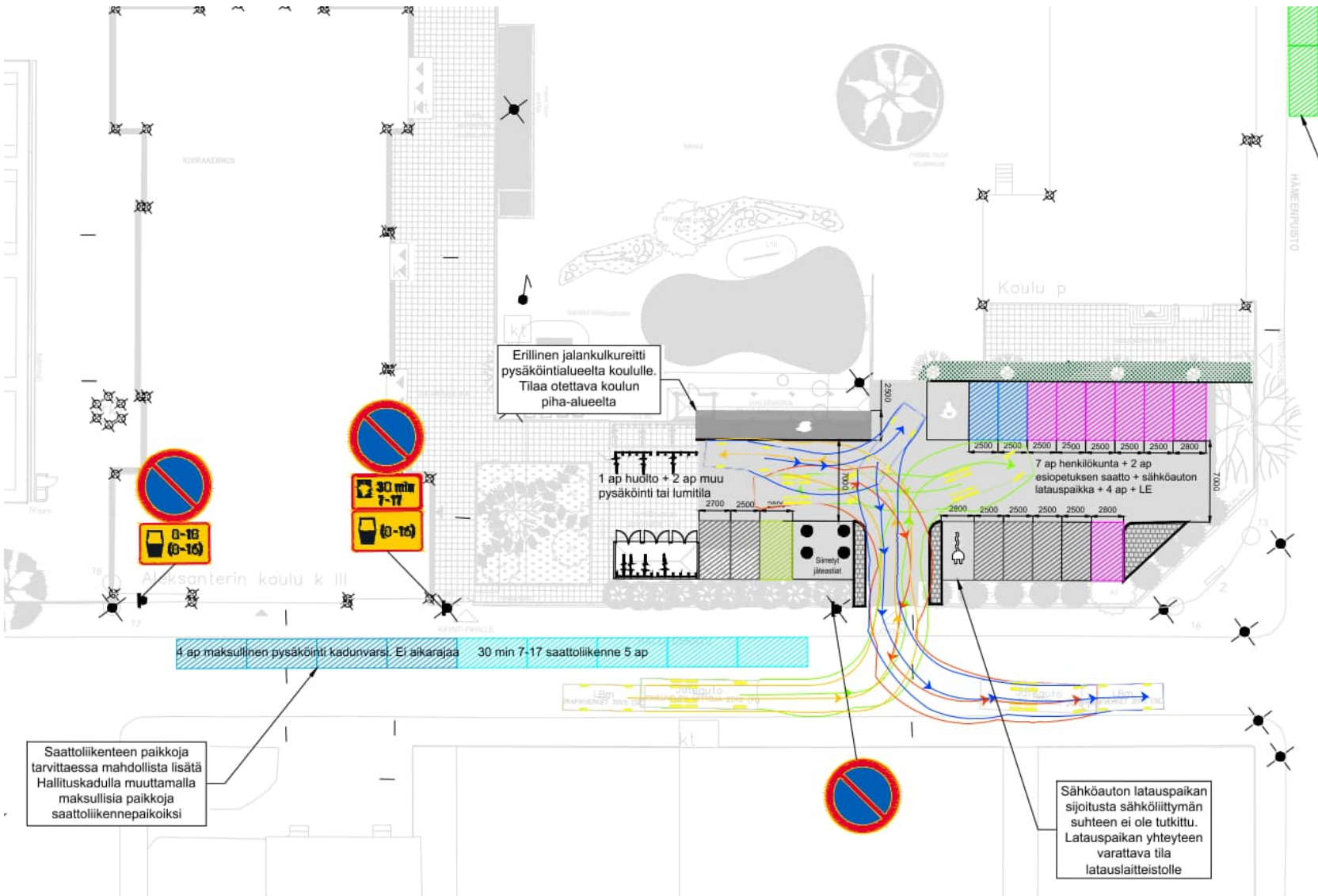
- Koulun puolella parkkipaikkaa ovat jäteastiat ja huollon paikka sekä sähköauton latauspaikka. LE-taksi pääsee ajamaan koulun piha-alueen edustalle. Jos halutaan mahdollistaa erillinen jalankulun väylä koulun puolelle, tulee lisätilaa ottaa pihan puolelta. LE-taksille tarkoitettu erillinen pysäköintitasku vaatii lisätilan ottamisen suunniteltujen pyöräkatosten paikalta, mikä pienentää koulun pihaa ja sen istutusaluetta länsipuolelta.
- Itäpuolelle pysäköintialuetta on sijoitettu henkilökunnan pysäköinti, esiopetuksen saattopysäköinti (kalkuportin läheisyyteen), 1 LE-paikka (kalkuportin läheisyyteen) sekä muut pysäköintipaikat. Esiopetuksen saattopysäköintipaikat ja LE-paikka on sijoitettu niin, että matka portin kautta aitojen sisäpuolelle on mahdollisimman lyhyt.
- Jätepisteet sijaitsevat ajoväylän pohjoisreunassa koulun puolella pysäköintialuetta. Jäteauto pysähtyy ajoväylälle jäteastioiden tyhjentämisen ajaksi haitaten kahden pysäköintipaikan käytettävyyttä sekä alueelta poistumista henkilöautolla. Alueelta poistuminen on kuitenkin mahdollista jäteauton tyhjentäessä jäteastioita. Jäteauton ei tarvitse peruuttaa tontilla lainkaan.
- Kaksi tonttiliittymää näin lähellä toisiaan eivät ole perusteltuja Hallituskadun jalkakäytävän käytettävyyden ja turvallisuuden kannalta.







# Valmisteluryhmän esitys: VE 2



- + Selkeys
- + Yksi liittymä:
  - Kadunvarren saattopaikat säilyvät, jalkakäytävän liikenneturvallisuus parempi
- + Liikennemuodot eritelty:
  - Jäte- ja koulutaksiliikenne erillään henkilökunnan ja muiden pysäköintipaikoista
- + Esikoululaisten saatto ja LE-paikka:
  - Jalankulkuyhteys sisääntulopihaan





# Aikataulu

- Tarveselvitys hyväksyttiin Kaupunginhallituksessa 5.6.2023
- Hankesuunnitelma lautakunnassa tammikuussa 2024
- Projektinjohtourakoitsijan hankintavaihe käynnistyy helmikuussa 2024
- Projektinjohtourakoitsijan hankintapäätös kesäkuussa 2024
- Kehitysvaihe alkaa kesällä 2024
- Pääpiirustukset valmiit rakennusluvan hakua varten joulukuussa 2024
- Toteutussuunnitelman hyväksyminen huhtikuussa 2025
- Toteutusvaihe alkaa huhti-toukokuussa 2025
- Rakennustyöt alkavat kesäkuu 2025 - huhtikuu 2027
- Käyttöönotto elokuussa 2027